



CBE

CENTRO DA BIOMASSA
PARA A ENERGIA

notícias

Notícias trimestrais | Número 7 | outubro, novembro e dezembro de 2021

EDITORIAL

2021 foi ainda um ano em que globalmente a pandemia muito se fez sentir, mas no CBE, felizmente, a atividade decorreu com êxito, tendo mesmo crescido, assim como o número de colaboradores, com o correspondente incremento de intervenção no setor. Os serviços, sejam projetos ou estudos e pareceres e o importante apoio laboratorial aos associados e outros *stakeholders* relacionados com a biomassa para a energia, foram desenvolvidos com sucesso apesar das restrições pandémicas.

Neste ano foram também iniciados alguns investimentos a nível da recuperação/substituição de infraestruturas e equipamentos que decorrem da sua vetustez e que urge continuar. Este esforço redobrado terá que ser assumido pelos associados com o retorno futuro do desempenho continuado e melhorado deste Centro refletido na sua valorização.

Em 2021 foram também estabelecidos novos protocolos de colaboração com agentes do setor e regionais, de forma a aumentar a capacidade de cooperação e de captação de competências que permitam que o CBE desenvolva a sua atividade e atinja os seus objetivos.

Com o esforço de todos, foi assim possível cimentar o relançamento e progressão deste Centro que virá expresso no Plano de Atividades e Orçamento para 2022.

Luís Gil

Vice-Presidente do Conselho de Administração do CBE

PROFISSIONAIS DO CBE



Iniciei o meu percurso profissional na área da Contabilidade, mas a vida não me permitiu continuar, por isso tive várias outras experiências. Não me sentindo realizada profissionalmente, aos 40 anos de idade, decidi lutar pelos meus objetivos, inscrevendo-me num curso profissional “TÉCNICO DE GESTÃO AMBIENTAL”, onde adquiri experiência de trabalho em laboratório, o qual me deu a oportunidade de um curto estágio no laboratório do CBE. No seguimento deste estágio, em 2010 fui convidada pela Eng^a Piedade Roberto, na altura Presidente do Conselho de Administração, para fazer parte da equipa do laboratório do CBE, no contexto de Estágio profissional e, passado um ano, assinei contrato.

O meu trabalho no laboratório tem sido uma aprendizagem constante, pois antes de conhecer o CBE não fazia ideia da importância das Energias Renováveis e de como é possível transformar a biomassa e muitos outros biocombustíveis em energia.

Tenho como funções, principalmente a preparação, divisão, corte, moagem e caracterização física das amostras assim que chegam ao laboratório, entre outras.

Hoje, como Técnica de laboratório no CBE, sinto-me realizada profissionalmente, gosto muito do que faço, do bom ambiente de trabalho e de toda a equipa de que faço parte.

Conceição Inácio

Técnica Analista do LEBS.CBE

APRESENTAÇÃO DE ASSOCIADOS



APEB - ASSOCIAÇÃO DOS PRODUTORES DE ENERGIA COM BIOMASSA

A [APEB - Associação dos Produtores de Energia com Biomassa](#) é uma associação de direito privado sem fins lucrativos, cuja missão é a promoção da produção de energia elétrica com origem na utilização de biomassa florestal, agrícola ou afins. O objetivo primordial é, portanto, o do desenvolvimento de toda a cadeia-de-valor da produção de biomassa à sua transformação em energia.

São igualmente objetivos da APEB, a sua contribuição para o desenvolvimento rural sustentável e defesa da floresta contra incêndios; o desenvolvimento de serviços de apoio técnico e/ou logístico aos produtores de energia elétrica, aos produtores de biomassa e aos proprietários florestais, na otimização dos circuitos de limpeza, remoção, concentração, tratamento e distribuição de biomassa florestal, e na otimização da eficiência da produção e escoamento das energias elétrica e térmica produzidas nas centrais termoelétricas a biomassa. A promoção do desenvolvimento de uma estratégia nacional para a culturas energéticas é outra das missões da APEB.

A ligação da APEB ao CBE, onde é associado e com presença como membro do Conselho de Administração desde março de 2012, tem tido como objetivo de dar apoio naquilo que é o seu maior saber nas soluções energéticas com o recurso aos resíduos de biomassa florestal. Outra área importante tem sido no apoio ao desenvolvimento de ecopontos florestais de freguesia no aproveitamento dos resíduos das propriedades da população. Resíduos que em vez de serem queimados indiscriminadamente são vendidos para queima a consumidores, acabando pelo contrário por gerar receitas para as Juntas. Esta solução evita a hipótese de queimas e queimadas de forma descontrolada daqueles resíduos, reduzindo os incêndios e no não aumento das emissões de CO₂ para atmosfera.

CONVIDADOS



A [RNAE - Associação das Agências de Energia e Ambiente \(Rede Nacional\)](#) é a nossa convidada desta edição, através do testemunho do seu Diretor Técnico, Nuno Ferreira,

A RNAE é uma associação de direito privado, sem fins lucrativos, criada em 2010, tendo como objetivo principal promover a participação das Agências de Energia e Ambiente em projetos de âmbito local, intermunicipal e regional nas seguintes áreas: Eficiência Energética; Energias Renováveis; Combustíveis alternativos; Mobilidade Sustentável; Alterações Climáticas e Valorização de Resíduos, entre estes a biomassa florestal residual.

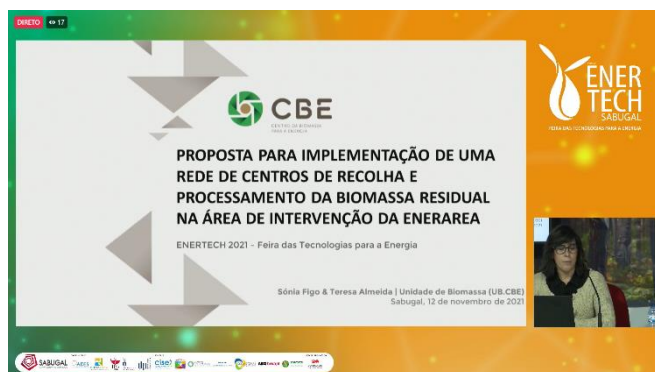
Em Portugal, existem atualmente 22 Agências de Energia e Ambiente, cuja média de idades ronda os 17,5 anos, abrangendo 204 Municípios (correspondendo a 66,2% dos Municípios (incluindo as RAA e RAM)) e uma população residente superior a 7 milhões de habitantes.

A RNAE, através das Agências de Energia e Ambiente, assume uma missão importante na capacitação de todos os atores do território visando, sobretudo, a informação e sensibilização para a utilização racional de energia e para uma gestão energética equilibrada do país. Através da cooperação com a Administração Central (Ministério do Ambiente, Secretaria de Estado da Energia, Direção-Geral de Energia e Geologia e ADENE - Agência para a Energia) e Local (Municípios e Freguesias) a RNAE, com o envolvimento direto das Agências de Energia e Ambiente, têm desenvolvido projetos e iniciativas que têm contribuído para uma gestão mais eficaz da procura através do combate ao desperdício e da promoção de comportamentos mais sustentáveis e responsáveis que contribuem para a promoção integrada da eficiência energética, da valorização de resíduos e da sustentabilidade ambiental.

Como exemplo, evidenciamos a participação da RNAE, juntamente com um grupo de entidades públicas e privadas de Portugal e Espanha, entre as quais o CBE – Centro da Biomassa para a Energia, no projeto de cooperação transfronteiriça, designado de [GEFRECON](#), Gestão FloREstal CONJunta, que, entre outros, pretende valorizar os subprodutos da floresta, designadamente a biomassa residual proveniente de ações de gestão florestal, como desbastes, desramações e corte final (ramos, bicadas e cascas), sobrantes das faixas de gestão de combustíveis e outro material lenhoso sem valor comercial, bem como os matos e a madeira sem valor comercial proveniente de áreas percorridas por incêndios.

PROJETOS EM CURSO

O CBE participa em projetos nacionais e internacionais que contribuem para um maior conhecimento do recurso biomassa, das tecnologias envolvidas nas cadeias de valor, das oportunidades e barreiras ao seu aproveitamento. ([Listagem de projetos](#))



Na 5.^a edição da [ENERTECH - Feira das Tecnologias para a Energia](#), que se realizou nos dias 11, 12 e 13 de novembro, no Sabugal, dedicada ao tema 'Desafios da Transição Energética', o CBE fez parte do leque de oradores da conferência '[Biomassa e Gestão Florestal](#)', onde teve a oportunidade de apresentar o **projeto piloto para a implementação de uma rede de centros de recolha e processamento da biomassa residual na área de intervenção da ENERAREA** - Agência Regional de Energia e Ambiente do Interior.

Esta rede de centros de recolha irá constituir uma infraestrutura fundamental na gestão dos sobrantes vegetais na sua área de influência, e que levarão a um novo paradigma no que diz respeito ao aproveitamento energético local dos recursos endógenos, com consequência direta no risco de incêndio, e indireta no aumento da atratividade pelas atividades relacionadas com o setor primário.

Pretende-se assim criar uma solução sustentável, nas suas três vertentes: económica, ambiental e social.

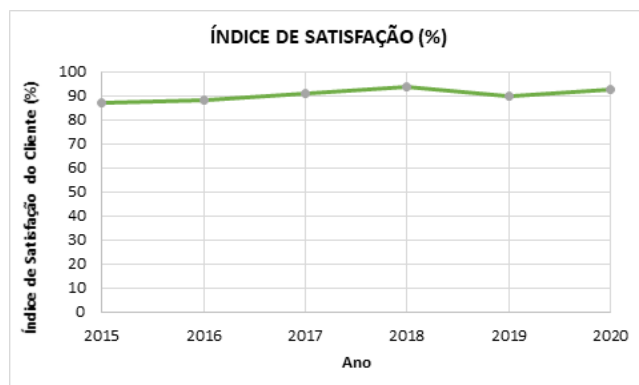
A rede de centros de recolha poderá constituir uma resposta de proximidade, fundamental para os pequenos operadores florestais e/ou agricultores, que não possuem, quer equipamentos de processamento, quer escala, que lhes permitam o escoamento e a valorização da biomassa proveniente das suas intervenções.

Esta apresentação colheu grande receptividade do público em geral, mas também dos responsáveis locais, que desde logo manifestaram interesse em ver implementada esta solução.

ATIVIDADE LABORATORIAL

O Laboratório Especializado em Biocombustíveis Sólidos (LEBS.CBE) realiza uma vasta série de ensaios físico-químicos a biocombustíveis sólidos de acordo com as Normas Europeias e Internacionais aplicáveis, estando acreditado pelo IPAC segundo a norma NP EN ISO/IEC 17025:2018 - Requisitos Gerais de Competência para Laboratórios de Ensaios e Calibração. ([Listagem de ensaios](#)).

Paralelamente à realização de análises físico-químicas, o Laboratório tem também proporcionado apoio aos clientes e público em geral, fornecendo informação e aconselhamento técnico.



A nível da qualidade do trabalho prestado, os clientes realçam positivamente a sua satisfação no que diz respeito à facilidade em contactar o laboratório, a disponibilidade do laboratório em dar informações e esclarecer dúvidas, a qualidade das informações e dos esclarecimentos prestados e a realização do serviço de acordo com a proposta apresentada.

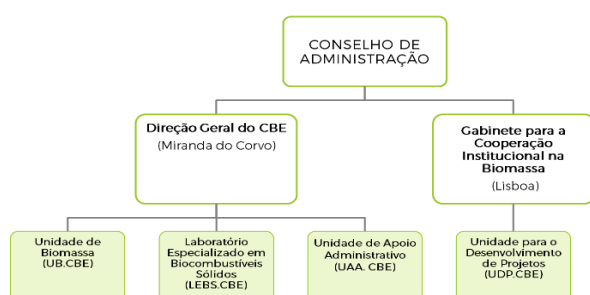
Apesar do aumento das exigências decorrentes da transição para a nova norma, o laboratório tem mantido um excelente nível de satisfação ao cliente. O grau de satisfação dos clientes em 2020 foi de 93%, um valor de assinalar.

DELEGAÇÃO EM LISBOA | NOVAS INSTALAÇÕES

A Delegação do CBE em Lisboa tem, desde outubro, um novo espaço no 5º piso do edifício da sede da DGEG -Direção Geral de Energia e Geologia, que se situa no n.º 208 da Av. 5 de Outubro.

É neste espaço que se encontra a funcionar o Gabinete para a Cooperação Institucional na Biomassa, que integra a Unidade para o Desenvolvimento de Projetos (UDP.CBE).

A Unidade para o Desenvolvimento de Projetos, que completa o seu segundo ano de atividade, tem como objetivo aproximar a instituição dos centros de decisões, potenciar a sua participação em projetos, nacionais e internacionais, que prossigam os fins e objetivos do CBE e aumentar o diálogo e a exposição a investidores, promover a colaboração com entidades externas e financiadoras que pretendam ou estejam disponíveis para apostar na valorização da biomassa para a energia.



EVENTOS

- 🔗 [Bioenergy in Tomorrow's Energy System: Decentralised Solutions for a Climate Neutral Economy](#), 24 jan 2022, online
- 🔗 [International Biomass Conference & Expo](#), 14-16 mar 2022, Jacksonville, Florida
- 🔗 [International Biomass Congress & Expo](#), 15-16 mar 2022, Bruxelas, Bélgica
- 🔗 [Biofuels International Conference & Expo](#), 15-16 mar 2022, Bruxelas, Bélgica
- 🔗 [International Biogas Congress & Expo](#), 15-16 mar 2022, Bruxelas, Bélgica
- 🔗 [European Pellet Conference 2022](#), 6-7 abr 2022, Wels, Áustria
- 🔗 [EUBCE 2022 30th European Biomass Conference & Exhibition](#), 9-12 mai, online e Marselha, França

PUBLICAÇÕES

- 🔗 Legislação: [Resolução do Conselho de Ministros n.º 183/2021: Aprova o Plano de Ação para a Bioeconomia Sustentável – Horizonte 2025](#)
- 🔗 Livro: [Optimization of Biodiesel, Methanol and Methane Production and Air Quality Improvement](#)
- 🔗 Artigo: [A importância da biomassa na produção de energia elétrica](#)
- 🔗 Artigo: [Profitability analysis of thermochemical processes for biomass-waste valorization: a comparison of dry vs wet treatments](#)
- 🔗 Artigo: [Thermochemical conversion strategies of biomass to biofuels, techno-economic and bibliometric analysis: A conceptual review](#)
- 🔗 Artigo: [Recent advances of thermochemical conversion processes for biorefinery](#)
- 🔗 Artigo: [Bioenergy crops better for biodiversity than food-based agriculture](#)
- 🔗 Artigo: [A review on thermochemical biomass gasification techniques for bioenergy production](#)
- 🔗 Relatório: [Pellets Statistical Report 2021](#)

FICHA TÉCNICA

Para subscrever CBE *notícias* clique [aqui](#)

Coordenadora Editorial | Teresa Almeida
noticias@centrodabiomassa.pt

+351 239 532 436 | +351 239 532 488

Zona Industrial | 3220-119, Miranda do Corvo

Edição trimestral, gratuita